



Электротехнический завод «КВТ», г. Калуга

Ножницы гидравлические ручные

Профессиональная серия



Паспорт модели:

НГР-65 (КВТ)

НГР-85 (КВТ)

ВНИМАНИЕ!

Прочитайте данный паспорт перед эксплуатацией инструмента и сохраните его для дальнейшего использования. Пожалуйста, обратите внимание на предупреждающие надписи. Это поможет Вам продлить срок службы инструмента, избежать его повреждения и травм при работе.

Назначение

Ножницы гидравлические ручные **НГР-65 (КВТ)**, **НГР-85 (КВТ)** предназначены для резки проводов АС, СИП-3, стальных канатов, стальных тросов, прутков из низкоуглеродистой стали, бронированного и телефонного кабеля

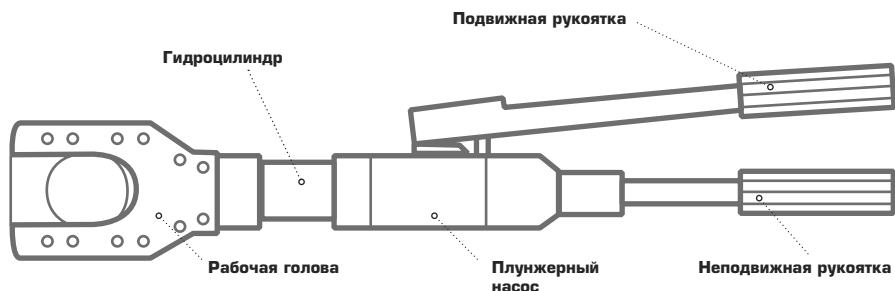
Комплект поставки

Ножницы гидравлические 1 шт.
 Пластиковый кейс 1 шт.
 Ремкомплект 1 шт.
 Паспорт 1 шт.

Технические характеристики

Параметры	НГР-65	НГР-85
Тип ножниц	Гильотинный	Гильотинный
Максимальный диаметр разрезаемых материалов:		
провода АС, АСК, СИП-3	65 мм	85 мм
стальные тросы:		
– 6х7	25 мм	25 мм
– 6х12, 6х19	30 мм	30 мм
стальные канаты:		
– 1х7	15 мм	15 мм
– 1х19	20 мм	20 мм
прутки из низкоуглеродистой стали	20 мм	22 мм
кабели с проволочной броней	65 мм	85 мм
кабели с ленточной броней	65 мм	85 мм
Максимальное усилие, т	4	7
Материал лезвий	Хром-молибденовая сталь	
Твердость лезвий, НРС	58..62	58..62
Рабочая жидкость	Гидравлическое всесезонное масло «КВТ»	
Диапазон рабочих температур	-15°...+50 °С	-15°...+50 °С
Длина, мм	755	820
Вес, кг	8,45	9,25
Габариты упаковки, мм	835х220х95	835х220х95

Устройство и принцип работы



Устройство и принцип работы

Ножницы гидравлические состоят из гидроцилиндра с режущим узлом, состоящим из подвижного и неподвижного лезвий, корпуса со встроенным двухскоростным насосом плунжерного типа и рукояток.

Нагнетание масла в рабочую полость гидроцилиндра происходит посредством встроенного двухскоростного насоса, приводимого в действие за счет возвратно-поступательных движений подвижной рукоятки.

Рабочая жидкость быстро нагнетается,

благодаря механизму быстрого хода во внутреннюю полость поршня. Малый объем внутренней полости поршня позволяет ускорить процесс холостого хода. Поршень под давлением рабочей жидкости будет двигаться, возвратная пружина при этом растягивается.

За счет оптимальной рабочей площади поршня создается большое усилие на подвижном лезвии.

После полного сброса давления возвратная пружина вернет подвижное лезвие в исходное положение.

Меры безопасности

- Ножницы гидравлические НГР-65 (КВТ), НГР-85 (КВТ) являются профессиональным инструментом, эксплуатация и обслуживание которых должна производиться квалифицированным персоналом согласно требований охраны труда при работе с гидравлическим инструментом и требований настоящей инструкции



Ознакомьтесь с инструкцией!
Перед началом работы внимательно изучите паспорт инструмента!



Работайте в очках!
При резке проводов со стальными жилами, стального прутка, каната, используйте защитные очки!



Осторожно! Возможно травмирование!
Берегите руки! Не помещайте пальцы в рабочую зону инструмента!



Не работать под напряжением!
Перед началом работы убедитесь, что линия обесточена и заземлена!

- Используйте инструмент согласно его назначения
- Внимательно осмотрите инструмент на предмет целостности, в случае обнаружения дефектов следует обратиться в Сервисный Центр КВТ
- Запрещено поворачивать рабочую голову, если создано хотя бы незначительное давление в гидроцилиндре
- В случае обнаружения некорректной работы ножниц, а так же в случае обнаружения каких либо иных неисправностей, прекратите её использование и обратитесь в Сервисный Центр КВТ
- В качестве рабочей жидкости применяйте только масла указанные в технических характеристиках. После длительного использования масло постепенно утрачивает свои рабочие характеристики и требует замены (не менее 1 раза в 2 года, а в случае интенсивного использования не менее 1 раза в год)
- Не удлиняйте подвижную рукоятку с помощью дополнительного рычага

Меры безопасности

- В случае проведения самостоятельного ремонта используйте только оригинальные запчасти КВТ, которые Вы можете приобрести в Сервисном Центре КВТ. Предварительно согласуйте проведение самостоятельного ремонта с Сервисным Центром КВТ, иначе возможна потеря гарантии на инструмент (согласно разделу №4 п.6 Положения о гарантийном обслуживании)



ВНИМАНИЕ!

Предупреждения, меры безопасности, приводимые в данном руководстве, не могут предусмотреть все возможные ситуации. Квалифицированный рабочий персонал должен понимать, что здравый смысл и осторожность должны присутствовать при работе с оборудованием.

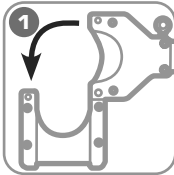
Подготовка к работе



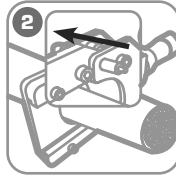
Во время подготовки инструмента к эксплуатации убедитесь, что используемое гидравлическое масло соответствует температуре окружающей среды в месте проведения работы. Проверьте наличие и уровень масла в резервуаре инструмента

- Убедитесь в том, что разрезаемый элемент соответствует назначению и не превышает технических характеристик ножниц
- Примите наиболее удобное положение для работы с ножницами и не забывайте о мерах безопасности

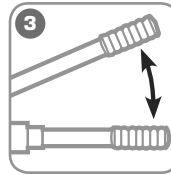
Порядок работы



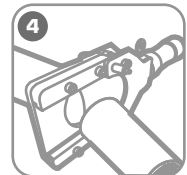
Извлеките штифт. Откройте откидное лезвие



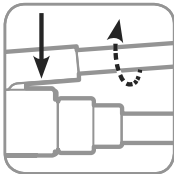
Установите кабель и закройте лезвие. Задвиньте штифт до упора



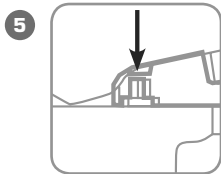
Работая подвижной рукояткой, создайте давление



Под давлением подвижное лезвие, перемещаясь, разрежет кабель



Для сброса давления поверните подвижную рукоятку и нажмите ей на дроссель. Подвижное лезвие вернется в исходное положение



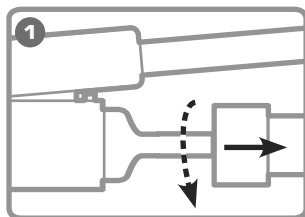
Во время работы старайтесь располагать ножницы соблюдая перпендикулярность относительно центральной оси кабеля/провода. Соблюдение этого правила, обеспечит наиболее качественно рез и поможет избежать закусывания жилы кабеля

Обслуживание инструмента

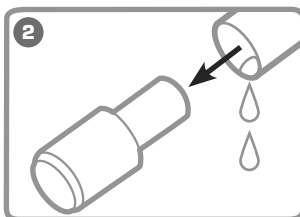
ОЧИСТКА ИНСТРУМЕНТА

- После завершения работ, инструмент должен быть протерт чистой ветошью для удаления различной грязи с инструмента, прежде всего в местах подвижных частей

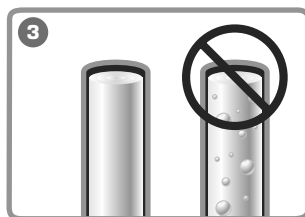
ПОРЯДОК ЗАМЕНЫ МАСЛА



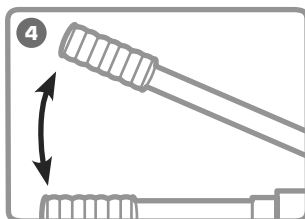
Откройте неподвижную рукоятку.



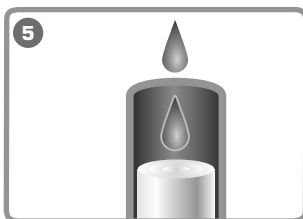
Откройте резиновую емкость и слейте отработанное масло. При сливе надавливайте рукояткой на дроссель.



Залейте новое масло до заполнения резиновой емкости. Не допускайте попадания воздуха.



Закройте резиновую емкость. Закрутите рукоятку и прокачайте инструмент.



Если давление не создается, проверьте уровень масла, при необходимости долейте

! **ВНИМАНИЕ!**

Отработанное масло относится к 3 классу опасности. Утилизация отработанного масла должна проводиться в порядке, установленном потребителем, либо в соответствии с региональным или Федеральным законом

Хранение и транспортировка

ХРАНЕНИЕ

- Храните инструмент в кейсе в сухом помещении
- Если инструмент долгое время находился на холоде при температуре ниже -15°C , то прежде чем начать работу выдержите инструмент 2–3 часа при температуре не ниже $+10^{\circ}\text{C}$. При этом удаляйте ветошью конденсат с поверхности инструмента во избежание попадания влаги в гидросистему инструмента
- Во время длительного хранения обрабатывайте инструмент противокоррозионным составом

Хранение и транспортировка

ТРАНСПОРТИРОВКА

- Транспортировку пресса производите в индивидуальной и жесткой транспортной упаковке, обеспечивающей целостность инструмента
- Во время транспортировки не подвергайте ударам, оберегайте от воздействия влаги и попадания атмосферных осадков

Возможные неисправности и способы их устранения

1 НОЖНИЦЫ НЕ СОЗДАЮТ НЕОБХОДИМОЕ ДАВЛЕНИЕ

«Причина» – недостаточно гидравлического масла

«Решение» – долить рекомендуемое масло до необходимого объема

«Причина» – загрязнение гидравлической системы

«Решение» – замените гидравлическое масло согласно в инструкции в разделе «Обслуживание»

2 ПОДВИЖНОЕ ЛЕЗВИЕ НЕ ВОЗВРАЩАЕТСЯ В ИСХОДНОЕ ПОЛОЖЕНИЕ

«Причина» – износ возвратной пружины

«Решение» – замените возвратную пружину

3 ТЕЧЬ МАСЛА

«Причина» – износ уплотнений

«Решение» – замените уплотнения самостоятельно согласно инструкции на сайте КВТ www.kvt.su (раздел самостоятельный ремонт), либо обратитесь в Сервисный Центр КВТ

«Причина» – разрыв резиновой емкости

«Решение» – замените резиновую ёмкость самостоятельно, либо обратитесь в Сервисный Центр КВТ

4 ИНЫЕ НЕИСПРАВНОСТИ

Обратитесь в Сервисный Центр КВТ

! По вопросу приобретения необходимых запчастей в случае проведения самостоятельного ремонта обратитесь в Сервисный Центр КВТ, либо отправьте инструмент для проведения ремонта