



Электротехнический завод «КВТ», г. Калуга

Ножницы гидравлические ручные

Профессиональная серия



Паспорт модели:

HGR-20 (КВТ)

HGR-40 (КВТ)

ВНИМАНИЕ!

Прочитайте данный паспорт перед эксплуатацией инструмента и сохраните его для дальнейшего использования. Пожалуйста, обратите внимание на предупреждающие надписи. Это поможет Вам продлить срок службы инструмента, избежать его повреждения и травм при работе.

Назначение

Ножницы гидравлические ручные **НГР-20 (КВТ), НГР-40 (КВТ)** предназначены для резки проводов АС, АСК, СИП-3, стальных канатов, стальных тросов, прутков из низкоуглеродистой стали. Так же модель НГР-40 (КВТ) осуществляет резку кабелей с проволочной броней, ленточной броней, телефонных кабелей

Комплект поставки

Ножницы гидравлические 1 шт.
 Пластиковый кейс 1 шт.
 Ремкомплект 1 шт.
 Паспорт 1 шт.

Технические характеристики

| Параметры | НГР-20 | НГР-40 |
|--|--|---------------|
| Тип ножниц | Гильотинный | Гильотинный |
| Максимальный диаметр разрезаемых материалов: | | |
| провода АС, АСК, СИП-3 | 20 мм | 40 мм |
| стальные тросы: | | |
| – 6х7 | 16 мм | 22 мм |
| – 6х19, 6х37 | 20 мм | 25 мм |
| стальные канаты: | | |
| – 1х7 | 15 мм | 15 мм |
| – 1х19, 1х37 | 16 мм | 20 мм |
| прутки из низкоуглеродистой стали | 16 мм | 20 мм |
| кабели с проволочной броней | – | 20 мм |
| кабели с ленточной броней | – | 40 мм |
| телефонные кабели | – | 40 мм |
| Максимальное усилие, т | 5 | 7 |
| Материал лезвий | Хром-молибденовая сталь | |
| Твердость лезвий, HRC | 58..62 | 58..62 |
| Диапазон рабочих температур | -15°...+50 °С | -15°...+50 °С |
| Рабочая жидкость | Гидравлическое всесезонное масло «КВТ» | |
| Длина, мм | 360 | 580 |
| Вес, кг | 3,20 | 5,50 |
| Габариты упаковки, мм | 445x190x85 | 715x210x110 |

Устройство и принцип работы

Ножницы гидравлические ручные состоят из поворотной рабочей головы с подвижным и неподвижным откидным лезвием, гидроцилиндра со встроенным двухскоростным насосом плунжерного типа и рукояток, подвижной и неподвижной.

Масло нагнетается в рабочую полость гидроцилиндра двухскоростным плунжерным насосом. Конструкция насоса с камерами высокого и низкого давления позволяет быстро нагнетать масло в полость гидроцилиндра, обеспечивая

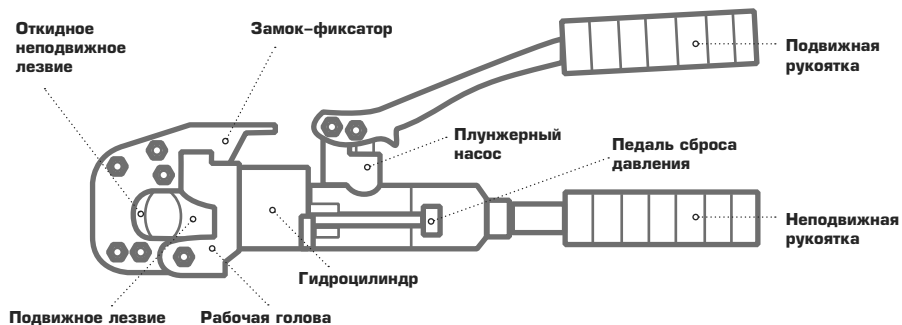
ускоренный подвод лезвия на холостом ходу, и создает большое режущее усилие на кромке лезвий в процессе работы.

При превышении допустимого конструкцией усилия резания, срабатывает предохранительный клапан (механизм автоматического сброса давления АСД).

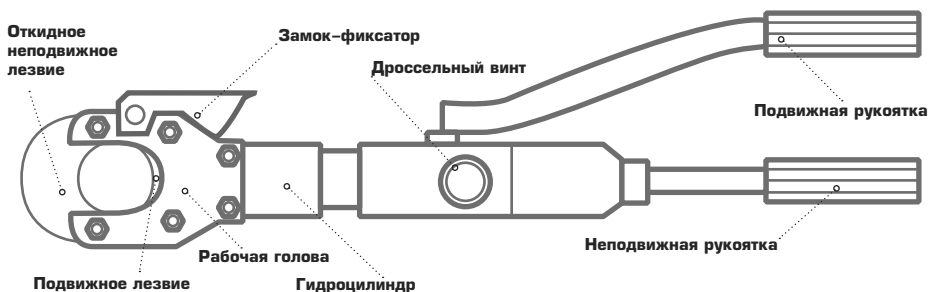
При сбросе давления возвратная пружина возвращает поршень в исходное положение.

Устройство и принцип работы

НГР-20 (КВТ)



НГР-40 (КВТ)



Меры безопасности

- Ножницы гидравлические НГР-20 (КВТ), НГР-40 (КВТ) являются профессиональным инструментом, эксплуатация и обслуживание которых должна производиться квалифицированным персоналом согласно требований охраны труда при работе с гидравлическим инструментом и требований настоящей инструкции



Ознакомьтесь с инструкцией!
Перед началом работы внимательно изучите паспорт инструмента!



Работайте в очках!
При резке проводов со стальными жилами, стального прутка, каната, используйте защитные очки!



Осторожно! Возможно травмирование!
Берегите руки! Не помещайте пальцы в рабочую зону инструмента!



Не работать под напряжением!
Перед началом работы убедитесь, что линия обесточена и заземлена!

Меры безопасности

- Используйте инструмент согласно его назначения
- Внимательно осмотрите инструмент на предмет целостности
- При обнаружении повреждений, неисправностей или в случае обнаружения некорректной работы инструмента, прекратите его использование и обратитесь в Сервисный Центр
- Не проводите работы при температурах выше или ниже рабочего диапазона, это может привести к поломке инструмента
- В качестве рабочей жидкости применяйте только масла указанные в технических характеристиках. После длительного использования масло постепенно утрачивает свои рабочие характеристики и требует замены (не менее 1 раза в 2 года, а в случае интенсивного использования не менее 1 раза в год)
- В случае проведения самостоятельного ремонта используйте только оригинальные запчасти КВТ, которые Вы можете приобрести в Сервисном Центре КВТ. Предварительно согласуйте проведение самостоятельного ремонта с Сервисным Центром КВТ, иначе возможна потеря гарантии на инструмент (согласно разделу №4 п.6 Положения о гарантийном обслуживании)



ВНИМАНИЕ!

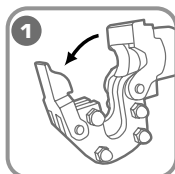
Предупреждения, меры безопасности, приводимые в данном руководстве, не могут предусмотреть все возможные ситуации. Квалифицированный рабочий персонал должен понимать, что здравый смысл и осторожность должны присутствовать при работе с оборудованием.

Подготовка к работе

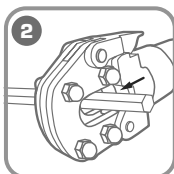


Во время подготовки инструмента к эксплуатации убедитесь, что используемое гидравлическое масло соответствует температуре окружающей среды в месте проведения работы. Проверьте наличие и уровень масла в резервуаре инструмента

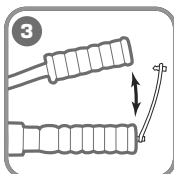
Порядок работы НГР-20 (КВТ)



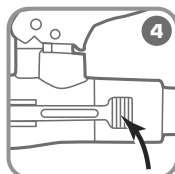
1
Отведите замок-фиксатор, откиньте неподвижное лезвие ножниц



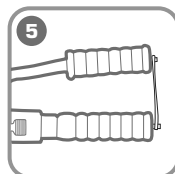
2
Установите разрезаемый элемент в рабочей зоне и закройте рабочую голову



3
Расфиксируйте подвижную рукоятку и разрежьте изделие



4
Для возврата в исходное положение, нажмите на педаль сброса давления

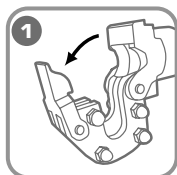


5
По окончании работы зафиксируйте подвижную рукоятку

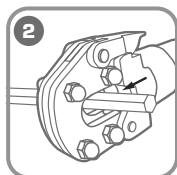


Во время работы при пониженных температурах в случае значительного увеличения нажатий рукоятки во время создания давления, примите меры по отогреву инструмента

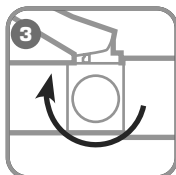
Порядок работы НГР-40 (КВТ)



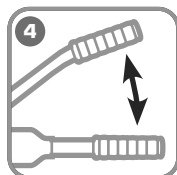
1
Отведите замок-фиксатор, откиньте неподвижное лезвие ножниц



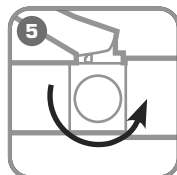
2
Установите разрезаемый элемент в рабочей зоне и закройте рабочую голову



3
Поверните винт сброса давления в положение «Закреть»



4
Работая подвижной рукояткой, разрежьте изделие



5
Поверните винт сброса давления в положение «Открыть»

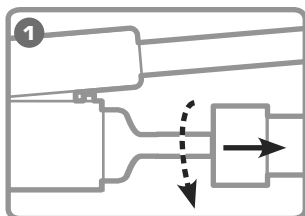
! Во время работы при пониженных температурах в случае значительного увеличения нажатий рукоятки во время создания давления, примите меры по отогреву инструмента

Обслуживание инструмента

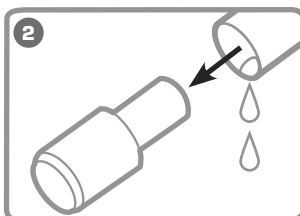
ОЧИСТКА ИНСТРУМЕНТА

- После завершения работ, инструмент должен быть протерт чистой ветошью для удаления различной грязи с инструмента, прежде всего в местах подвижных частей

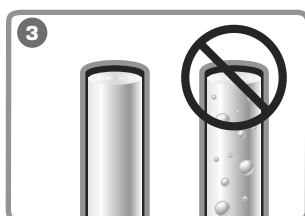
ПОРЯДОК ЗАМЕНЫ МАСЛА



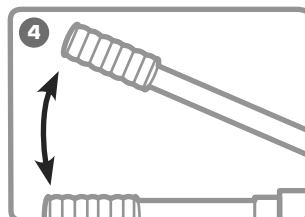
1
Откройте неподвижную рукоятку.



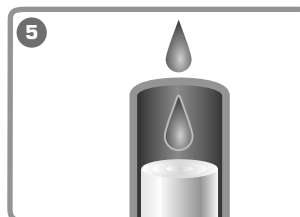
2
Откройте резиновую емкость и слейте отработанное масло.



3
Залейте новое масло до заполнения резиновой емкости



4
Закройте резиновую емкость. Закрутите рукоятку и прокачайте инструмент.



5
Если давление не создается, проверьте уровень масла, при необходимости долейте

! **ВНИМАНИЕ!**

Отработанное масло относится к 3 классу опасности. Утилизация отработанного масла должна проводиться в порядке, установленный потребителем, либо в соответствии с региональным или Федеральным законом

Хранение и транспортировка

ХРАНЕНИЕ

- Храните инструмент в кейсе в сухом помещении
- Если инструмент долгое время находился на холоде при температуре ниже -15°C , то прежде чем начать работу выдержите инструмент 2–3 часа при температуре не ниже $+10^{\circ}\text{C}$. При этом удаляйте ветошью конденсат с поверхности инструмента во избежание попадания влаги в гидросистему инструмента
- Во время длительного хранения обрабатывайте инструмент противокоррозионным составом

ТРАНСПОРТИРОВКА

- Транспортировку инструмента производите в индивидуальной и жесткой транспортной упаковке, обеспечивающей целостность инструмента
- Во время транспортировки не подвергайте ударам, оберегайте от воздействия влаги и попадания атмосферных осадков

Возможные неисправности и способы их устранения

- 1** ИНСТРУМЕНТ НЕ СОЗДАЕТ НЕОБХОДИМОЕ ДАВЛЕНИЕ
«Причина» – недостаточно гидравлического масла
«Решение» – долить рекомендуемое масло до необходимого объема

«Причина» – загрязнение гидравлической системы
«Решение» – замените гидравлическое масло согласно в инструкции в разделе «Обслуживание»

«Причина» – не закрыт или неполностью закрыт винт сброса давления (НГР–40)
«Решение» – поверните винт сброса давления до упора, но не прикладывая чрезмерных усилий в положение «закрыть»
- 2** ШТОК НЕ ВОЗВРАЩАЕТСЯ В ИСХОДНОЕ ПОЛОЖЕНИЕ
«Причина» – износ возвратной пружины инструмента
«Решение» – обратитесь в Сервисный Центр KBT по поводу приобретения возвратной пружины либо отправки/оформления пресса на сервисное обслуживание
- 3** ТЕЧЬ МАСЛА
«Причина» – износ уплотнений
«Решение» – замените уплотнения самостоятельно согласно инструкции на сайте KBT www.kvt.su (раздел самостоятельный ремонт), либо обратитесь в Сервисный Центр KBT

«Причина» – разрыв резиновой емкости
«Решение» – замените резиновую ёмкость самостоятельно, либо обратитесь в Сервисный Центр KBT